

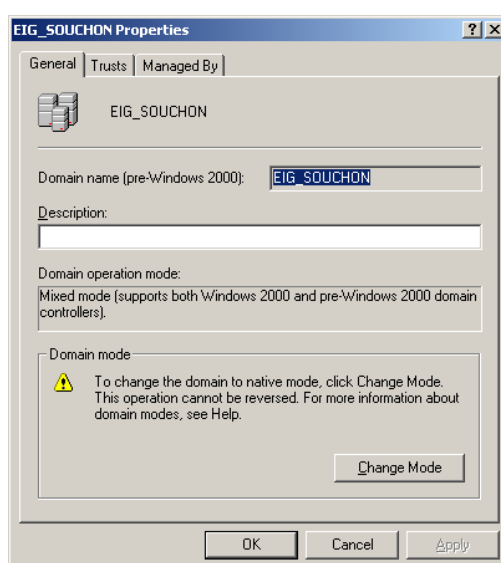
2 ACTIVE DIRECTORY

2.1 CHANGEMENT DE MODE

Par défaut, le contrôleur de domaine se trouve dans le mode mixte. C'est-à-dire qu'il supporte aussi bien les contrôleurs de domaine pre-Windows 2000 que les contrôleurs de domaine Windows 2000.

Pour changer de mode, il faut exécuter **Start – Programs – Administrative Tools – Active Directory Domains and Trusts** et afficher les propriétés du domaine (dans notre cas *EIG_SOUCHON*).

FIGURE 2.1 : CHANGE MODE



En cliquant sur *Change Mode*, le mode devient natif. Seuls les contrôleurs de domaine fonctionnant sous Windows 2000 peuvent être utilisés.

Plusieurs avantages du mode natif :

- Le mode natif supporte des nouvelles étendues des groupes comme les groupes **locaux de domaines** (*Domain local groups*) et les **groupes universels** (*Universal groups*).
- La possibilité de mettre des groupes globaux **à l'intérieur** d'autres groupes globaux.
- La notion de domaine primaire et secondaire disparaît.

2.2 COMPTES D'UTILISATEURS, GROUPES D'UTILISATEURS ET RESSOURCES
--

La gestion des utilisateurs et des groupes dans un domaine s'effectue grâce à Active Directory. Cette section décrit comment créer des nouveaux comptes d'utilisateurs, des nouveaux groupes d'utilisateurs ainsi que d'intégrer des utilisateurs dans un groupe.

La configuration suivante utilise *Start – Programs – Administrative Tools – Active Directory Users and Computers*.

1. *Organizational Unit*

Pour organiser les différents utilisateurs et groupes, il faut créer des unités d'organisation.

Cliquer sur *New – Organizational Unit*, puis entrer le nom de l'unité d'organisation.

2. *User*

Permet de créer un nouveau compte d'utilisateurs. Ce compte permet à un utilisateur de s'authentifier sur le domaine par exemple.

Cliquer sur *New – User*, puis entrer le nom, le prénom de l'utilisateur et un *username*. Dans une deuxième phase, un mot de passe doit lui être attribuer (→ § 3.2.2).

3. *Group*

Crée un groupe dans Active Directory. Ce groupe peut rassembler différents utilisateurs pour simplifier l'administration.

Exécuter *New – Group*, puis entrer le nom du groupe et sélectionner le type et l'étendue du groupe (→ § 3.2.3).

4. *Members*

Ajoute des comptes d'utilisateurs dans un groupe d'utilisateurs.

Afficher les propriétés (*Properties*), puis dans l'onglet *Members*, cliquer sur *Add...* Il faut ensuite sélectionner les utilisateurs qu'on désire ajouter au groupe.

5. *Shared Folder*

Publie un répertoire partagée dans Active Directory.

Exécuter *New – Shared Folder*, puis entrer un nom et indiquer sur quel ordinateur le répertoire est partagé (*Network Path*).